

Assurances

REVUE

- 6** *Deloitte Belgium: Digital Insurance Maturity Assessment*
> Les assureurs investissent massivement dans la vente en ligne alors que les consommateurs veulent avant tout un service numérique convivial.
- 7** *Insurance Europe*
> Mesures contre les cyber-risques non confirmés
> Insurance Europe affirme que la réduction de l'exposition aux cyber-risques non confirmés peut libérer des capacités pour fournir des couvertures affirmatives de cyber-risques.
- 8** *Cares Assistance*
> En tant que Master broker, Cares Assistance fournit une assistance en cas de décès. Ses partenaires pour les produits d'assurance innovants sont AXA Assistance et PrismaLife AG pour la couverture décès.
- 9** *Plans de pension complémentaire*
> Ethias Pension Fund OFP a été désignée centrale d'achat pour les collectivités publiques locales par le Service public fédéral des Pensions.
- 9** *Marsh & Ascot*
> Le dispositif relatif au transport maritime et aux risques de guerre de Marsh & Ascot couvre les céréales ukrainiennes et d'autres produits alimentaires vitaux acheminés par les couloirs sécurisés.
- 10** *Marsh, AIG & Liberty Speciality Markets*
> Les industriels qui souhaitent passer à l'hydrogène pour leur technologie énergétique pourront désormais assurer plus facilement leur projet.
- 11** *Leleux Associated Brokers ouvre une agence en province de Luxembourg*
> La société de bourse indépendante est désormais présente sur 28 sites en Belgique.
- 12** *AI-GUST*
> Les cabinets de conseil BDO Belgique, Van Havermaet et Vandelanotte s'unissent pour créer une entreprise Fintech.
- 13** *Ageas*
> Ageas ouvre son activité de réassurance aux tiers sous la marque Ageas Re.
> A partir de janvier, Ageas sera un partenaire officiel de l'association professionnelle Million Dollar Round Table.

COMPTES RENDUS

PME

- 23** *Vivium veut apporter un meilleur soutien aux entrepreneurs*
> "Le marché des micro-sociétés et des indépendants sera 'le plus automatisé possible' avec des formules d'assurances qui offrent des couvertures complémentaires."

Secteur

- 31** *La FSMA publie son rapport*
> "En 2021, la FSMA a enjoint à une dizaine d'intermédiaires d'assurance de répondre aux questions de l'Ombudsman."
> "Grâce aux dossiers que la FSMA a transmis au parquet en 2021, l'accès depuis la Belgique à 128 sites web frauduleux a pu être bloqué."

INTERVIEWS



Sylvie Wijmeersch & Margreet van der Veeken:
"Nous voulons briser le schéma selon lequel on ne suit une formation que dans le seul but d'obtenir les points requis."

26

Mobilité

- 14** *Le Groupe P&V devient actionnaire aux côtés de D'Ieteren dans la société JOULE.*
> Nicolas Coudeville, cofondateur de JOULE: "Avec le Groupe P&V, D'Ieteren et Lab Box, nous créons un écosystème précieux pour la mobilité d'entreprise."
> David Destappes, directeur Business Development Non-Life: "Le leasing B2B est un complément à notre écosystème vélo."
> Maxime Seghin, CFO de Lab Box/D'Ieteren: "Nous sommes heureux d'unir nos forces sur le tandem de la transition durable en matière de mobilité."

Familles

- 17** *Familis a 20 ans*
> Bertrand Roosen et Edwin Klaps ont contribué à l'élaboration de cette formule familiale qui regroupe différents contrats IARD. AG dénombre actuellement 800.000 dossiers Familis en cours.
> "Le fractionnement de primes gratuit et l'aperçu des assurances restent de sérieux atouts."

IT

- 21** *Penbox: "Le secteur a surtout besoin d'écosystèmes flexibles."*
> Emile Fyon: "Nous nous concentrons sur les solutions qui apportent réellement une valeur ajoutée dans la pratique."
> "Grâce au formulaire Penbox, les intermédiaires et assureurs reçoivent les informations demandées dans les 24 heures dans 50% des cas."

Formation continue

- 26** *Akkermans & Partners à propos de son application de formation, qui est aussi une base de connaissances*
> "Advisors Up-to-date permet d'obtenir les points requis en matière de formation continue et d'approfondir constamment ses connaissances dans son domaine d'expertise. L'offre est étendue."

ANALYSE

Investir

- 36** *Les fonds obligataires ont-ils encore du sens?*
> L'encours sur les fonds obligataires enregistrés dans notre pays a fondu de plus de 20% depuis le début de l'année. Qu'est-ce qui explique cette soudaine urgence de vendre?

Articles principaux

14 Mobilité

Le Groupe P&V devient actionnaire aux côtés de D'Ieteren dans la société JOULE

Lorsque JOULE loue un vélo, celui-ci est directement assuré par P&V (dégâts matériels, vol et assistance). L'assureur coopératif prend également une part minoritaire dans la société JOULE en rapide croissance. La société qui propose des vélos aux entreprises et services publics avait déjà franchi une étape importante début avril grâce à une participation d'1 million d'euros via D'Ieteren et sa *start-up* Lab Box. L'entreprise fournit actuellement des flottes de vélos à quelque 400 entreprises. JOULE propose des vélos de société, des vélos cargo et des vélos en libre-service.

17 Familles

AG célèbre les 20 ans de Familis

Edwin Klaps: "Familis a été conçu pour offrir aux clients un aperçu clair des assurances du ménage. Une partie du projet consistait aussi à mieux concilier les assurances des différents contrats IARD."

Bertrand Roosen: "La possibilité de désigner un seul preneur d'assurance, mais de fractionner le paiement de la prime, reste unique. Il est parfaitement possible de confier le paiement des primes de certains contrats du dossier au partenaire ou à un autre assuré."

21 IT

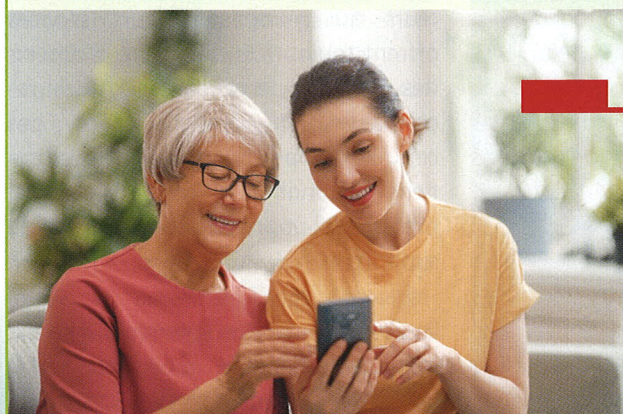
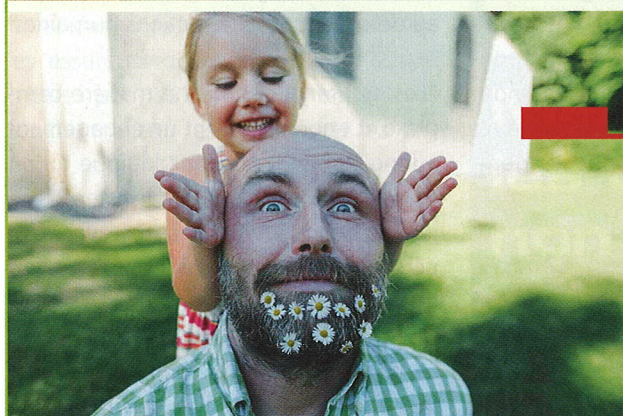
Penbox: "Le secteur a surtout besoin d'écosystèmes flexibles."

Emile Fyon: "Les courtiers nous signalent que leurs clients prennent généralement 3 à 4 jours pour répondre à un *e-mail* classique avec un PDF en pièce jointe. Par contre, lorsqu'ils leur envoient un formulaire Penbox par *e-mail*, celui-ci leur revient parfois complété après 10 minutes à peine. Résultat: beaucoup moins de rappels à envoyer et un meilleur suivi des dossiers. Les courtiers comprennent ainsi très vite le potentiel de notre solution et souhaitent par conséquent l'utiliser pour différents processus."

31 Secteur

La FSMA présente son rapport annuel

La FSMA constate ces dix dernières années que le respect des règles MiFID évolue positivement. Selon l'autorité de contrôle, elles sont mieux adoptées par le secteur et elles ont prouvé leur valeur ajoutée. La FSMA a également relevé trois thèmes marquants dans son rapport annuel 2021. Le premier concerne l'évolution que connaît le secteur financier pour contribuer à rencontrer les objectifs de développement durable. Le deuxième est le renforcement de sa présence en ligne pour lutter contre la fraude à l'investissement et la troisième évolution frappante est le phénomène de 'l'investisseur confinement'.



FSMA

AUTORITÉ
DES
SERVICES
ET MARCHÉS
FINANCIERS

RAPPORT ANNUEL
2021

